

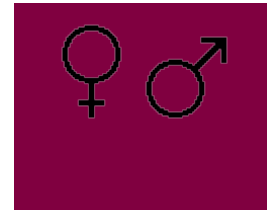


CUADERNO METODOLOGICO

PROYECTO: POR UN MEDIO AMBIENTE FORMAL Y NO FORMAL

Cochabamba, Octubre de 2010

Género y Medio Ambiente



Antecedentes

La discusión sobre mujer y medio ambiente comenzó a ser incorporada en la agenda política durante los años noventa, como una tarea pendiente para los gobiernos del mundo emanada de la Cumbre de Río, aunque a mediados de los años ochenta se había comenzado a articular ya en el discurso el tema del medio ambiente y las mujeres, en el ámbito del desarrollo en el seno de la Convención Internacional de Nairobi. Anterior a esto, el ecofeminismo ya había generado todo un marco conceptual alrededor de las relaciones mujer-naturaleza. El análisis de los procesos tan acelerados de degradación ambiental impone visualizar e incorporar el impacto que las mujeres y los hombres tienen, en el contexto del modelo de desarrollo actual, y que provocamos en el medio ambiente.

Cuando los roles de mujeres y hombres son considerados en el uso, administración y mantenimiento de los servicios, los vínculos entre la gente y los recursos naturales son más claros. Las mujeres son agentes y líderes activas en la lucha para asegurar servicios de agua y saneamiento, accesibles y económicos para todos. Las mujeres pueden hacer la diferencia en el manejo de cuencas hidrográficas, el saneamiento y la protección de los recursos. Un análisis intensivo con enfoque de género sobre las situaciones locales ayuda a crear políticas y programas más eficaces, equitativos y sostenibles con relación al agua y los servicios. Una mayor conciencia sobre el enfoque de género favorece una representación más equilibrada de mujeres y hombres en la toma de decisiones y asegura que las perspectivas de las mujeres sean más escuchadas.

Recolectar información desagregada por sexo es un primer paso para el desarrollo de políticas y programas que sean sensibles a la promoción de la equidad y la igualdad. Los datos que proporcionan información sobre el uso, acceso a los recursos y participación de mujeres y hombres en la toma de decisiones en el ámbito ambiental, contribuyen al desarrollo de mejores políticas.

La implementación del ECA en la escuela responderá al trabajo de réplica de 1 x 3, o sea 1 niño o niña que reciba el mensaje en aula, adquiriría el compromiso de replicar a otras tres personas (que dejen con nombre y apellido de las personas)

Metodología

Por ser netamente ontológico, se aplicara la temática género y medio ambiente basada en tres métodos de diagnostico para ingresar de manera informada, estos son:

(i) la observación, (ii) las entrevistas en profundidad y (iii) la discusión con un grupo de interlocutores relevantes al tema¹. Cada uno de estos métodos será aplicados: entrevistas semiestructuradas y entrevistas en profundidad con informantes calificados y actores clave, con entrevistas grupales a escolares y grupos focales a adultos y/o representantes de juntas escolares, profesor@s.

1. Capacitación

La capacitación en género y medio ambiente para su aplicación considera el siguiente proceso:

Selección de Replicadores en la Unidad Educativa

A nivel de Alumnos y Alumnas:

El grupo Replicador para la difusión de mensajes claves en Género y Medio Ambiente, estará conformado por Representantes de cursos desde 2do, al 8vo curso nivel Primario. En caso de trabajar en establecimientos de ciclo secundario, serán alumnos de los dos últimos cursos.

Este Recurso Humano capacitado asumirá el rol de Brigadas, Promotores, Centinelas u otro denominativo, quiénes realizarán acciones de réplica transfiriendo sus conocimientos traducidos en mensajes claves y promoviendo la práctica y demostraciones.

A nivel del plantel docente:

Dos o más profesores/as seleccionados por la Direccion de la Unidad Educativa, quienes asumirán la responsabilidad de:

- Acompañar y capacitarse en el proceso de capacitación de los Replicadores/as escolares.
- Replicadores al interior de la Unidad Educativa, quienes deben desarrollar un taller de réplica para el plantel docente, una vez concluido el proceso de capacitación.
- Acompañar a los alumnos y alumnas capacitados/as en la réplica.

Capacitación de Replicadores/as en la Unidad Educativa

La capacitación a los Replicadores/as se ejecutara de manera directa por el equipo social de Water For People, a través de talleres definidos acorde a las necesidades de los ejes temáticos. También en el proceso acompañan los Directores, para que todos y todas comprendan los

¹ Ver Análisis de Género y sus instrumentos.

contenidos y futuro desarrollo de las actividades en aula y prácticas con el plantel docente y población escolar.

Implementación

De manera integral la capacitación, comprende:

- Primera parte: Género y Medio ambiente
- Segunda Parte: Educación en Género y Medio Ambiente en el aula (profesor@s – estudiantes)
- Tercera Parte: Replica al interior de las familias, autoridades y juntas escolares y/o en el barrio

En conjunto se logra la asimilación de mensajes claves y la puesta en práctica de estos mensajes, lleva a plantear la necesidad de desarrollar un conjunto de actividades escolares articuladas con la vida comunitaria local, en las que se intentan volcar lo aprendido en las distintas áreas de conocimiento e involucran la participación de los padres, en prácticas cotidianas.

Actividades de Replicadores/as en la Unidad Educativa

Las actividades de Replicadores/as se implementan con sesiones teóricas de réplica, acciones prácticas, demostraciones y otros en la Unidad Educativa o en el barrio, creando espacios donde además se difunden los mensajes claves para la promoción de comportamientos saludables. Participan los profesores y población escolar en las diferentes acciones.

El trabajo de réplica responderá al AYNÍ de 1 x 3, o sea 1 niño (alumno) o niña (alumna) que reciba el mensaje en aula, adquiriría el compromiso de replicar a tres alumnos y/o alumnas, quiénes a su vez replicaran a otros y otras y así en cascada (indicarán el nombre y apellido). Los docentes y el equipo social del Proyecto acompañan el proceso en calidad de facilitadores/as propiciando espacios y actividades, velando por la efectividad de los mensajes y prácticas en el ámbito escolar.

El proceso de enseñanza-aprendizaje en aula, priorizara el desarrollo de mensajes sobre los siguientes conceptos:

¿Cuáles son los conceptos/aspectos esenciales de género y medio ambiente para la educación?

Son seis:

- 1. Género**
- 2. Oportunidad**
- 3. Desigualdad**
- 4. Equidad**
- 5. Género y medio ambiente**
- 6. Recursos Naturales**

¿Cuáles son las características de cada concepto?

Genero	Oportunidad	Desigualdad	Equidad	Genero y Medio Ambiente	Recursos Naturales
<ul style="list-style-type: none"> - Igualdad de oportunidades, derechos, responsabilidades para las mujeres y los hombres, las niñas y los niños. - Construcción social, y cultural de cómo ser hombre o mujer a partir de las diferencias biológicas - Procesos sociales de comunicación - Transmitido a través de formas sutiles 	<ul style="list-style-type: none"> - Propiciar las oportunidades - Contar con las mismas oportunidades - Oportunidades no deben depender del hecho de haber nacido hombre o mujer. - Tratamiento favorable para superar las desigualdades existentes y llegar a la igualdad real. 	<ul style="list-style-type: none"> - Insatisfacción - Diferencias subjetivas - Discriminación 	<ul style="list-style-type: none"> - Igualdad de condiciones - Igualdad de oportunidades. - Satisfacción - Valoración a los dos géneros 	<ul style="list-style-type: none"> - Necesidades en el manejo y conservación de los recursos naturales de forma equitativa. - Participación en condiciones de equidad y gozar de los beneficios de este manejo. - Ciudadanía que articule los ejes ambiental, equidad y calidad de vida. 	<ul style="list-style-type: none"> - Renovables y no renovables - Suelo - Agua. - Flora - Fauna - Energía

Genero

Es una construcción social, y cultural de cómo ser hombre o mujer a partir de las diferencias biológicas.

Entendido como el conjunto de características sociales, psicológicas y culturales, que son asignadas social y culturalmente a las personas. Esta asignación social de funciones, actividades y esferas diferenciadas “naturaliza” los roles de hombres y mujeres, condiciona sus identidades, su visión del mundo y su proyecto de futuro.

Oportunidades

Se debe propiciar las mismas oportunidades existentes, para repartirlas de manera justa entre ambos sexos. Los hombres y las mujeres deben contar con las mismas oportunidades de desarrollo. De la misma forma, la igualdad de género no es la mera igualdad entre hombres y mujeres, sino la igualdad de derechos, responsabilidad y oportunidades para las mujeres y los hombres, las niñas y los niños. La igualdad de género no implica que hombres y mujeres deben

convertirse en lo mismo, sino que sus derechos y oportunidades no deben depender del hecho de haber nacido hombre o mujer.

Desigualdad

La desigualdad está marcada como una categoría de personas que han sido señalados por otros o ellos mismos como inferiores o superiores, sobre la base de subjetividades y de ciertas características físicas, como color de la piel, el color de cabello, ojo, rasgos culturales, sentido de pertenencia, nacionalidad. Etc.

Equidad

La resolución de inequidades que son innecesarias, evitables e injustas. La equidad es distinta al concepto de la igualdad. No significa una distribución igual de recursos, sino una distribución diferencial de acuerdo con las necesidades particulares de cada sexo.

Estas disparidades injustas en los niveles del bienestar físico, psicológico y emocional están presentes en los diferentes grupos sociales y, resultan de las diferencias de sexo, nivel socio-económico, etnicidad, edad, región geográfica e orientación sexual.

Por tanto la **equidad de género** significa la ausencia de disparidades innecesarias, evitables e injustas entre mujeres y hombres. Significa que las mujeres y los hombres tienen la misma oportunidad de gozar de las condiciones de vida y servicios que les permiten vivir bien. Es decir que promueve el uso de los servicios, el control de los procesos y la búsqueda de beneficios de los servicios, a través del fortalecimiento de las capacidades de hombres y mujeres para generar su propio bienestar.

Género y Medio Ambiente

Es una relación integral entre hombres y mujeres con el entorno natural o Medio Ambiente, y su manejo socio cultural responsable por cada uno de ellos.

Misma que se refleja, claramente, en la gestión ambiental, donde existe una desproporción en cuanto a los recursos que se asignan a los hombres y a las mujeres como partícipes del desarrollo sostenible y en la falta de una concepción integrada en las tareas ambientales; lo que propicia una visión reduccionista del problema y fomenta en las poblaciones el traslado, únicamente a los hombres, de todo el conocimiento y acceso a tecnologías necesarias para hacerle frente a los fenómenos de degradación ambiental existentes.

Recursos Naturales

Es una fuente primaria de diversos elementos que, una vez que han sido utilizados con una finalidad o se les encuentre la posibilidad de hacerlo en un futuro, más o menos inmediato, reciben la denominación de recurso natural. Por ejemplo un recurso para las plantas es el agua, la luz solar, los nutrientes del suelo se constituyen en recursos.

Es importante hacer una diferencia de elementos naturales y recursos naturales, así la primera es aquella que no proporciona utilidad como por ejemplo los fenómenos naturales, los sismos, en cambio la segunda son recursos que la humanidad aprovecha para su propia existencia material o estética.

➔ Información Clave

Género

Entendido como el conjunto de características sociales, psicológicas y culturales, que son asignadas social y culturalmente a las personas. Esta asignación social de funciones, actividades y esferas diferenciadas “naturaliza” los roles de hombres y mujeres, condiciona sus identidades, su visión del mundo y su proyecto de futuro.

Por lo tanto, la categoría "género", abarca las diversas características, de oportunidades y de expectativas que un grupo social asigna a las personas, y que éstas asumen como propio. El género de una persona es, esencialmente, una construcción social -no natural- que varía de un grupo social a otro y de una época a otra. Se construye mediante procesos sociales de comunicación y a través de manejos de poder, y es transmitido a través de formas sutiles, durante los procesos de crianza y educación.

Por tanto se debe abolir la discriminación entre ambos sexos y no se privilegie al hombre en ningún aspecto de la vida social.

Género



- **TECNICA:** “Mapa conceptual ”
- **ESPACIO:** Aula
- **MATERIALES:** Papel bond, juego de tarjetas de colores, fuentes marcadores, papelógrafos, dibujo de símbolos genéticos de hombre y mujer

- **TIEMPO:** 50 minutos
- **OBJETIVO:** Sensibilizar sobre el concepto de género, la construcción biológica, cultural, social y psicológica.

PROCEDIMIENTO

1. Preparar dibujos de ambos sexos.
2. Hacer dibujar o escribir las diferencias de roles asignados socialmente y sexualmente.
3. Diferencias con rojo los roles diferencias y con color verde roles comunes.
4. Hacer un conteo tomando como máximo el número 15 y considerar el número más bajo como el más negativo y el puntaje alto como el positivo.
5. Mostrar en plenaria que roles se pueden democratizar y que aun se requiere mas trabajo o sensibilización
6. En papelografos anotar las acciones posibles a cambiar o incidir.

Guía de Análisis y Reflexión Participativa

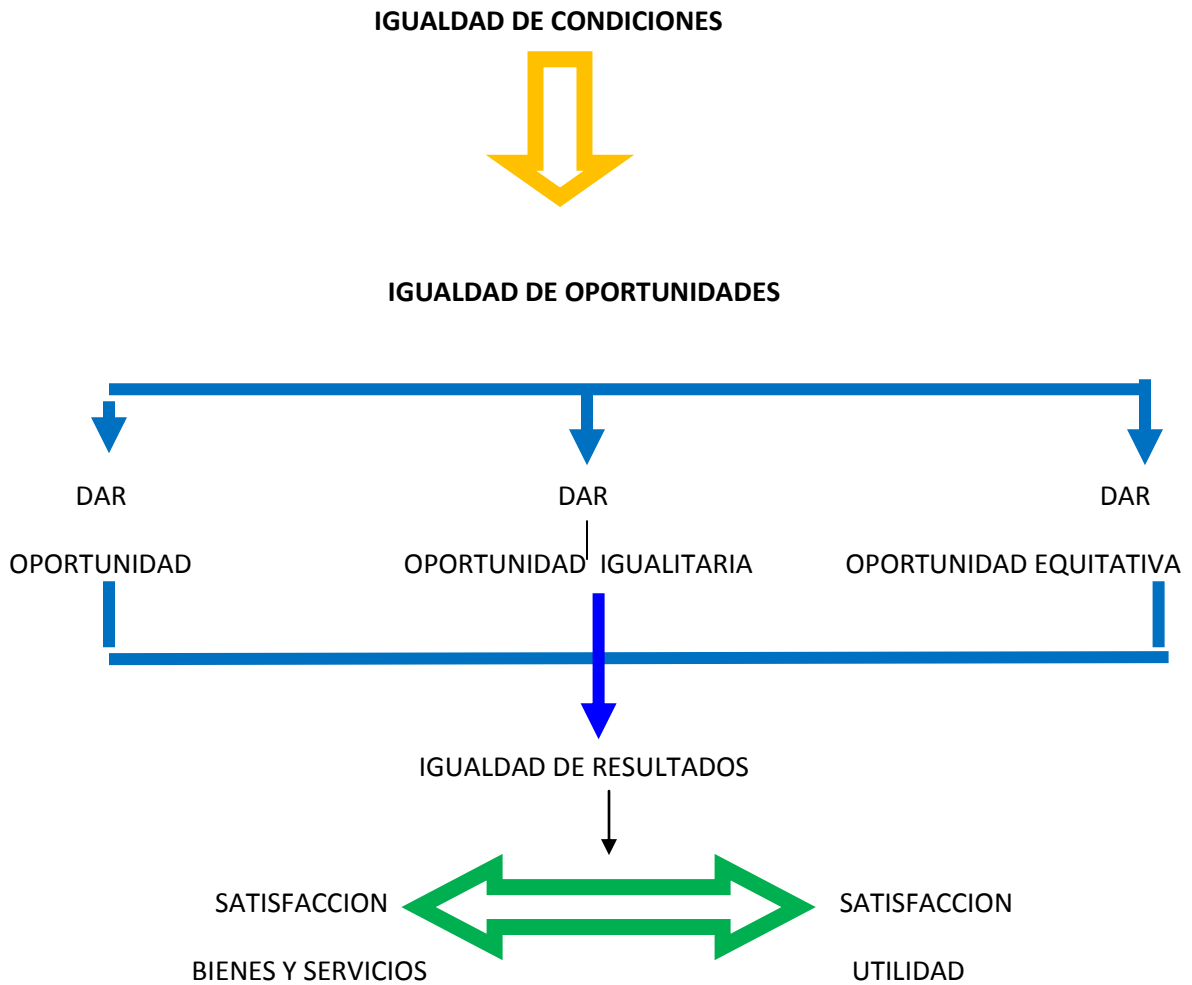
¿Por qué es importante el género?
¿Cómo sería la vida si se democratizara los roles?
¿Habría oportunidad para ambos sexos al compartir roles?

Actividades Prácticas

Acción...

Proporcionar una hoja de papel bond a cada participante. Pida al grupo que realicen un mapa conceptual de género dibujen o escriban acciones para incidir en las mismas.

Mapa conceptual de GÉNERO



Indicadores del Proceso

- No. de niños y niñas que realiza la práctica en el aula.
- No. de niños y niñas que sensibilizan roles en sus casas.
- No. de niños y niñas que participan activamente en el proceso.



Información Clave

Género y medio ambiente

Creer que el desarrollo es igual para todas las personas, es negar que se tenga un impacto diferenciado según el género, reproduciendo así las desigualdades de género. Proponer políticas que afecten negativamente a las mujeres (un ejemplo son las políticas agrarias).

Dirigir las acciones y la participación sólo a una parte de la población. Esto se refleja, claramente, en la gestión ambiental, donde existe una desproporción en cuanto a los recursos que se asignan a los hombres y a las mujeres como partícipes del desarrollo sostenible y en la falta de una concepción integrada en las tareas ambientales; lo que propicia una visión reduccionista del problema y fomenta en las poblaciones el traslado, únicamente a los hombres, de todo el conocimiento y acceso a tecnologías necesarias para hacerle frente a los fenómenos de degradación ambiental existentes.

Evitar incidir en problemas estructurales que producen la inequidad y la desigualdad (por ejemplo: la tenencia de la tierra y el control de los recursos naturales). Habría que añadir el hecho de que se desarrollan acciones con visiones sectorizadas, no integrales y, por lo tanto, carentes de mecanismos que atiendan las necesidades sociales en su diversidad y complejidad. Además, se sigue creyendo que los modelos de desarrollo son exportables y que los países pueden adaptar sus condiciones de vida a éstos, sin tomar en cuenta las consecuencias en las esferas de lo social, colectivo y particular

Taller 1

Género y Medio Ambiente

TECNICA:	“El árbol ambiental”
ESPACIO:	Aula
MATERIALES:	Armar un árbol donde se va caracterizando los principales conceptos de Género y Medio Ambiente
TIEMPO:	50 minutos
OBJETIVO:	Sensibilizar sobre la importancia de la relación humana – hombre , mujer con el entorno natural, el cuidado de nuestro cotidiano vivir.



PROCEDIMIENTO

1. Armar el árbol con cada pieza.
2. Al ir armando hacer una reflexión del contexto
3. Colocar la figura al árbol y leer el mensaje que se da al reverso de la misma.
4. Relacionar y reflexión con el contexto.
5. Utilizar ganchos de aprendizaje especialmente con los niños y niñas.

Guía de Análisis y Reflexión Participativa

¿Quién puede vivir con el entorno no saludable?
¿Por qué es importante la relación de Género y medio Ambiente?
¿Por qué se da la relación de Med y Ambientina?
¿Cómo podemos cuidar nuestro entorno ambiental en nuestra escuelas, barrio o casa?

Actividades Prácticas

Acción...

Proporcionar una hoja de papel bond a cada participante. Pida al grupo que dibujen o escriban acciones para cuidar y proteger nuestro entorno. Elija con el grupo aquellas acciones posibles para poner en práctica en la escuela y en el barrio o casa

Indicadores del Proceso

- No. de niños y niñas que realiza la práctica correctamente con los dibujos.
- No. de niños y niñas que ponen en práctica del cuidado ambiental – plantación de árboles en el entorno de la escuela, barrió o casa.
- No. de niños y niñas que participan activamente en el proceso de forestación de su escuelas y barrios bajo el lema un árbol una vida.

Taller : Genero y Medio Ambiente Tema: Roles de genero



- **TECNICA:** Historias
- **ESPACIO:** Aula
- **MATERIALES:** Escalera de historias y juego de figuras papelógrafo, marcadores.
- **TIEMPO:** 30 minutos
- **OBJETIVOS:**
 - Desarrollar y reflexionar en conductas y acciones en relación al medio ambiente cotidianos para fijar mensajes.
 - Reforzar temas de protección del medio ambiente desarrollados en sesiones anteriores a través de historias y formulación de mensajes clave positivos.
 - Profundizar temas específicos en género y medio ambiente según necesidades identificadas para reforzar conductas y acciones saludables.

Procedimiento

1. Realizar una introducción o motivación inicial para que los y las participantes para que recuerden los temas anteriores relacionados con genero y medio ambiente y solicitarles que a través de historias den a conocer.
2. Conformar grupos no mayores a 6 participantes
3. *Consiga 1 para los grupos.* Observar las figuras individualmente y entre todos armar una historia según el objetivo de la consiga, utilizando algunas piezas con figuras colocándolas en las gradas.
El o la profesor/a o facilitador/a antes de iniciar el trabajo de grupo debe recordar los temas que ya se avanzaron para motivar a que los grupos elijan un tema. También indicar a los participantes alumnos/as que si faltaría una figura en sus historias los y las participantes alumnos/as pueden en un papel del mismo tamaño que las fichas dibujar lo que falta para completar.
4. Los representantes de grupos socializan su (s) historia (s) en plenaria. Anotar lo más relevante.
5. *Consigna 2 para los y las participantes,* Elegir la mejor historia y elaborar un mensaje clave para transmitir en la escuela, familia y/o barrio
6. El o la profesor/a o facilitador/a refuerza con una síntesis las historias resaltando los mensajes positivos traducidos en conductas o acciones.

➔ Guía para el Análisis y Reflexión Participativa

- ¿Por qué es importante el género?
- ¿Cuáles son las formas de aprovisionamiento de agua para el consumo humano?
- ¿Qué acción preventiva se debe realizar para contar con un buen medio ambiente?
- ¿Qué medidas higiénicas son necesarias para evitar enfermedades por el consumo de agua?
- ¿Cuáles son las acciones preventivas que debemos realizar para tener un mejor aire?

Actividades Prácticas

Acción...

Demostración práctica de los métodos de desinfección del agua mostrando las ventajas y desventajas. En caso de que la historia aborde este tema.

Generar una investigación sobre formas de contaminación del medio ambiente escolar.

Realizar un dibujo-afiche de una escuela que cuida su medio ambiente.

➔ Indicadores del Proceso

- Grado de comprensión de las figuras para la construcción de historias
- No. de historias construidas que generan mensajes claves positivos
- Todos los niños y niñas reconocen por lo menos un mensaje positivo en las figuras.
- No. de participantes que elaboran mensajes acertados en las historias.
- No. de alumnos y alumnas que replican algún mensaje en la escuela.

Taller : Genero y Medio Ambiente



- **TECNICA:** Historias
- **ESPACIO:** Aula
- **MATERIALES:** Un juego de figuras, papelógrafo, marcadores, masking.
- **TIEMPO:** 30 minutos
- **OBJETIVOS:**
 - Reflexionar en conductas y acciones en relación al medio ambiente Sano y enfermo en nuestra cotidianidad para fijar mensajes claves.
 - Reforzar el tema con contenidos y reflexiones del entorno ambiental y formular mensajes clave positivos.
 - Desarrollar compromisos de acuerdo a necesidades identificadas y acciones saludables, de esta manera fortalecer la actitud al cambio.

Procedimiento

1. Conformar grupos no mayores a 6 participantes
2. *Consigna 1 para los grupos.* Pegar los mensajes de ambiente sano y ambiente enfermo y observar las figuras individualmente y entre todos cualificar y decidir si es una actitud positiva o negativa.
3. El/la representante de los grupos socializan la construcción del ambiente sano y enfermo. Anotar lo relevante.
4. Elegir el mejor mensaje y elaborar una consigna a nivel del curso.
5. El/la profesora/or terminar con una síntesis resaltando aspectos positivos para sensibilizar en el cambio de conducta.

➔ Guía para el Análisis y Reflexión Participativa

- ¿Por qué es importante el medio ambiente?
- ¿Cuáles son las formas de contaminación del medio ambiente?
- ¿Qué valores podemos rescatar para contar con acciones positivas?

Actividades Prácticas

Acción...

Demostración práctica de los métodos de desinfección del agua mostrando las ventajas y desventajas. En caso de que la historia aborde este tema.

Generar una investigación sobre formas de contaminación del medio ambiente escolar.

Realizar un dibujo-afiche de una escuela que cuida su medio ambiente.

➔ Indicadores del Proceso

- Grado de comprensión de las figuras para la construcción de historias de un ambiente enfermo o sano.
- No de historias construidas de ambiente sano y enfermo que generan mensajes claves positivos
- Todos los niños y niñas reconocen por lo menos un mensaje positivo en las figuras.
- No. de alumnos y alumnos que replican algún mensaje en el aula.

Taller : Genero y Medio Ambiente



- **TECNICA:** Lectura de la cartilla "El ambiente está en el medio"
Colorear la cartilla "Med y Ambientina, nos recuerdan"
- **ESPACIO:** Aula
- **MATERIALES:** Un juego de cartillas, colores, papelógrafo, marcadores, masking.
Cartillas "Med y ambientina, nos recuerdan"
- **TIEMPO:** 50 minutos
- **OBJETIVOS:** - Reafirmar y reflexionar los mensajes de las cartillas a través del pintado de los dibujos.

Procedimiento

1. Cada alumno/a pintara las cartillas "El ambiente está en el medio".
2. Al pintar reforzaran sus conocimientos sobre el ambiente.
3. Leer el cuento "Med y ambientina, nos recuerdan"
4. *Consigna 1 para los alumn@s.* rescatar mensajes de el ambiente está en el medio, y redactar murales, grafit y dibujar en papelografos.
5. *Consigna 2 para los alumn@s.* rescatar mensajes de "Med y ambientina, nos recuerdan" y recuperar mensajes positivos.
6. El/la profesora/or terminar con una síntesis resaltando aspectos positivos para dibujar y escribir mensajes clave.

➔ Guía para el Análisis y Reflexión Participativa

- ¿Qué aspectos positivos y negativos rescatamos de la cartilla de el ambiente está en el medio?
- ¿Qué acciones rescatar de la cartilla Med y ambientina, o nos enseñan?
- ¿Qué valores podemos rescatar y pegar en las paredes de nuestras aulas y/o casas?

Actividades Prácticas

Acción...

Demostración práctica de las cartillas pintadas y leídas mostrando las ventajas y desventajas.

Generar una investigación sobre nuestro entorno de la escuela, vivienda, cuantificar los desechos que existen en nuestro barrio y escuela.

Realizar una declaración del día del Saneamiento Básico en las escuelas, mismas que se traducen en acciones de reciclaje, plantación de arbolitos en las escuelas y barrio, etc.

Desarrollar responsabilidades del cuidado de la plantación de los arboles.

➔ Indicadores del Proceso

- Grado de comprensión de las dos cartillas.
- No. de Mensajes elaborados y dibujos con mensajes claves en las aulas.
- Todos los niños y niñas plantan arboles, y realizan limpieza de su escuelas y barrio.
- No. de alumnos y alumnos que replican algún mensaje en el techo de las aulas.

GENERACION DE DEMANDA A NIVEL DE UNIDADES EDUCATIVAS

Dentro de la estrategia social el diagnóstico rápido por el equipo social y técnico en la Unidad Educativa con actores estratégicos de la comunidad educativa nos devela la realidad existente, por ejemplo en relación a los servicios de agua y saneamiento, condiciones higiénicas, necesidades reales, así como las percepciones de la población escolar como del Director, para encaminar las acciones adecuadas.

a) Contacto Inicial

Sobre la base de priorización de la Unidades Educativas, se promueve una reunión de coordinación e información con el Director. Se inicia la actividad proporcionando referencias de quiénes somos, objetivo de la visita, la presencia y el alcance del Programa en la zona. En función de la aceptación y receptividad manifiesta ante la propuesta institucional se planifica el primer taller.

b) Inspección Técnica Participativa de las Instalaciones Sanitarias

Con el acompañamiento del Director, el equipo técnico-social realiza la inspección de las instalaciones sanitarias existentes en la Unidad Educativa. En el recorrido se explica que en esta visita se recolecta información básica del estado actual de los servicios de agua y saneamiento.



En el proceso del diálogo el profesional técnico acompañado de una guía pre-elaborada formula las preguntas esenciales relacionadas con los servicios y necesidades de igual manera recolecta datos importantes de la Unidad Educativa como por ejemplo: (año de construcción de los servicios de agua y baños, sistema de aprovisionamiento del agua, capacidad del tanque de almacenamiento, usos del agua, el costo por cubo, responsable del pago, número de alumnos/as, plantel docente entre otros).

A través de la observación también se recoge información referente al tipo de disposición de excretas y abastecimiento de agua, el estado de funcionamiento de los mismos, condiciones de higiene, otros. Esta valoración técnica, permite al Programa contrastar la propuesta frente a las necesidades de la Unidad Educativa para la continuidad de las acciones.

c) Taller “Diagnóstico Participativo de la Situación de Agua y Saneamiento en la Unidad Educativa con niños/as y adolescentes”

El diagnóstico participativo se desarrolla con el propósito de rescatar la percepción de los niños/as y adolescentes-Representantes de Curso, referente a la situación de los servicios agua y saneamiento y entorno ambiental en la Unidad Educativa. Para ello se crea un clima de trabajo con carácter lúdico participativo, saliendo del marco estricto de procedimientos convencionales.



El proceso metodológico se sintetiza a continuación:

1. Introducción

A fin de desinhibir a los y las participantes se posiciona en forma circular. Se realiza la presentación de los niños y adolescentes a través de una técnica adecuada al grupo. Se plantea recomendaciones respecto al comportamiento como: respetar la opinión del compañero, la participación activa, ayuda y colaboración entre todos.

Paso 1

Visualización de problemas

Esta actividad se realiza para introducir el tema de agua y saneamiento, consiste en un “viaje imaginario” guiado por el facilitador/a. El mismo consiste en que los participantes realizan un recorrido por todos los espacios y ambientes de la Unidad Educativa como por ejemplo: el patio, instalaciones sanitarias, problemas de higiene, agua, basuras, etc. Estos insumos recogidos de manera imaginaria por los propios estudiantes es la base para la actividad de recojo de información.

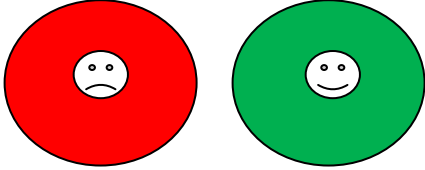
Paso 2

Recolección de Información

Con el conocimiento y la vivencia cotidiana, los participantes realizan la primera actividad del diagnóstico participativo:



ACTIVIDAD	DESARROLLO	RECURSOS
Recolección de Información	<p>Se divide a los participantes en dos grupos: El primero de 3ro a 7mo y el segundo de 8vo a 2do de secundaria.</p> <p>Para el primer grupo la consigna es dibujar el “Mapa Parlante de la Unidad Educativa” tal como se encuentra actualmente. Estas y otras preguntas guías pueden ayudar: ¿Cómo está el baño? ¿Dónde hay agua? ¿Hay basura? ¿Hay jardines?, ¿Cómo están los cursos?, la cancha, otros.</p> <p>Se motiva continuamente para que visibilicen todos los elementos. Es posible que algunos niños/niñas o adolescentes no quieran adherirse al grupo, ellos pueden dibujar en hojas tamaño carta u oficio, luego se complementa al mapa.</p> <p>A continuación identifican con un círculo rojo aquellos “lugares que no les gusta” y con círculo verde aquellos “lugares que sí les gusta” en ámbito de la Unidad Educativa. Se anota “el porqué” en los mismos círculos.</p>	<p>Un espacio cómodo en lo posible con mesas y sillas.</p> <p>Papelógrafos, marcadores, cinta masquin fichas circulares color rojo y verde y crayones</p>

														
<p>Se plantea la última pregunta ¿Qué podemos hacer para solucionar ese problema(s)? y ¿Para qué queremos solucionar ese problema?. Se registra las respuestas generadas a través de lluvia de ideas en un papelógrafo según ejemplo:</p>														
<table border="1" style="width: 100%; border-collapse: collapse;"> <thead> <tr style="background-color: #FFD700;"> <th style="width: 33%;">Problema</th> <th style="width: 33%;">¿Qué hacemos?</th> <th style="width: 33%;">¿Para que?</th> </tr> </thead> <tbody> <tr><td> </td><td> </td><td> </td></tr> <tr><td> </td><td> </td><td> </td></tr> <tr><td> </td><td> </td><td> </td></tr> </tbody> </table>			Problema	¿Qué hacemos?	¿Para que?									
Problema	¿Qué hacemos?	¿Para que?												

Fuente: Elaboración propia

La recolección de información en esta etapa se complementa con el trabajo del segundo grupo:

ACTIVIDAD	DESARROLLO	RECURSOS								
<p>Recolección de Información</p>	<p>El segundo grupo, con el apoyo de insumos recogidos en el “ recorrido imaginario” realizado en la etapa anterior y la experiencia de cada participante, responde a las preguntas de la siguiente matriz:</p> <table border="1" style="width: 100%; border-collapse: collapse; margin: 10px 0;"> <thead> <tr style="background-color: #92D050;"> <th style="width: 30%;">Problemas en el Medio Ambiente de la U.E.</th> <th style="width: 15%;">Causas</th> <th style="width: 15%;">Efecto</th> <th style="width: 40%;">Solución</th> </tr> </thead> <tbody> <tr> <td> </td> <td> </td> <td> </td> <td> </td> </tr> </tbody> </table> <p>En esta actividad se utilizan fichas de color “rojo” para el problema, “amarillo” para causas, “anaranjado” para los efectos y verde para las soluciones.</p>	Problemas en el Medio Ambiente de la U.E.	Causas	Efecto	Solución					<p>Matriz pre elaborada en hojas sábana tamaño resma, marcadores, cinta masking, y fichas de colores.</p>
Problemas en el Medio Ambiente de la U.E.	Causas	Efecto	Solución							

Fuente: Elaboración propia

El resultado del diagnóstico participativo con niños y adolescentes amerita un análisis del equipo y su inclusión en el proceso de educación sanitaria y ambiental tanto en la Unidad Educativa y en zona.

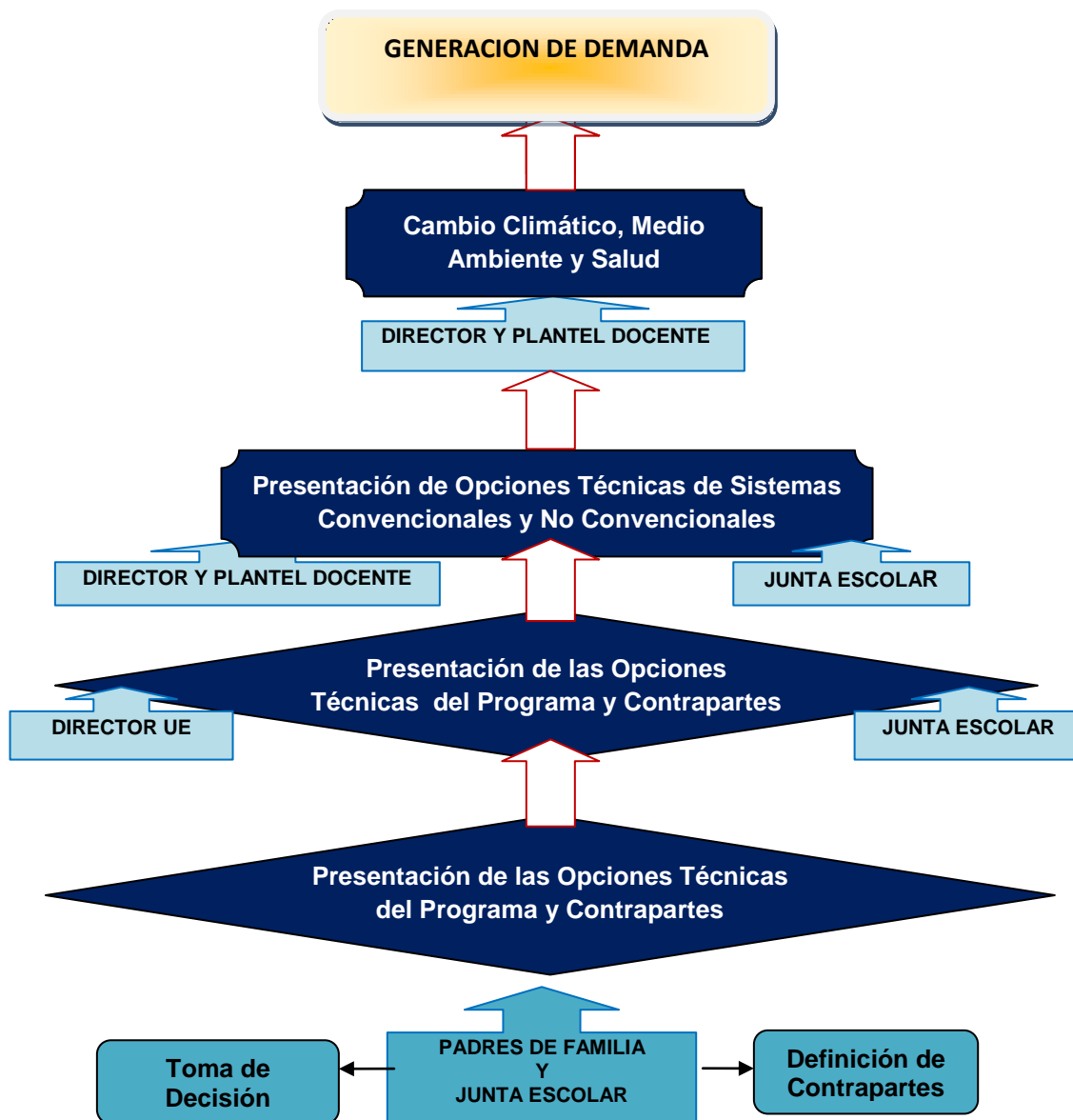
2. Generación de Demanda a nivel de la Unidad Educativa - Metodología

En el marco de la metodología de la estrategia social, en la Unidad Educativa se desarrolla un proceso integral social y técnico de generación de demanda, a partir de la promoción y sensibilización hasta la definición de la opción técnica más viable de parte de los grupos objetivos que tienen competencia en la toma de decisiones: el Director, la Junta Escolar y los padres de familia.

3. Metodología

La generación de demanda de la obra demostrativa en la Unidad Educativa se realiza a través de talleres/reuniones con participación de los grupos objetivos: Director, Plantel docente, Junta Escolar y Padres de familia, el proceso generado se presenta a continuación:

GRAFICO 1: PROCESO INTEGRAL DE GENERACIÓN DE DEMANDA EN LA UNIDAD EDUCATIVA



Las actividades de generación de demanda en la Unidad Educativa están dirigidas a motivar, sensibilizar, identificar problemas, priorizar soluciones, informar de las opciones técnicas en agua y saneamiento, promover la expresión de demanda con la elección de la opción técnica más adecuada que responda a las necesidades reales de la población escolar, definir contrapartes, todo el proceso metodológico desarrollado se expone a continuación:

ACTIVIDAD 1
Taller de “Medio Ambiente, Cambio Climático y Salud”

Una vez consensuado la fecha, el Director convoca al plantel docente, la metodología definida direcciona el desarrollo de las actividades del taller. A continuación se realiza una síntesis del proceso metodológico a manera de ejemplo:

Introducción



Se inicia con un pequeño acto protocolar luego se continúa con una breve explicación: de quiénes somos, el enfoque y el alcance del Programa. Se da a conocer el objetivo del taller con la dinámica de rompecabezas y se explica la metodología del taller.

PASO 1
Diagnóstico de Problemas del Medio Ambiente

Mediante esta actividad se efectúa el diagnóstico de los problemas del medio ambiente desde el punto de vista de los participantes. Permite identificar y reflexionar:

- Problemas
- Causas del deterioro ambiental
- Efectos a nivel medio ambiente y la salud
- Propuestas para mitigar los efectos adversos de la contaminación ambiental



ACTIVIDAD	DESARROLLO	RECURSOS						
Diagnóstico de Problemas del Medio Ambiente	Se divide a los participantes en 2 grupos. La consigna para el grupo 1 es dibujar un “mapa parlante” respondiendo a la pregunta ¿Cómo es nuestro medio ambiente?, desde su comprensión los participantes en forma participativa plasman con dibujos.	Tarjetas a colores, matriz preparada, marking, marcadores						
	El Grupo 2 con tres láminas y dibujos identifican el problema, causas, efecto y soluciones. Los asistentes utilizan fichas de colores rojo para el problema, amarillo para causas, anaranjado para los efectos y verde para las soluciones.							
	<table border="1" style="width: 100%; text-align: center;"> <thead> <tr> <th style="background-color: #FFD700;">Problema</th> <th style="background-color: #FFD700;">Causas</th> <th style="background-color: #FFD700;">Efectos</th> <th style="background-color: #FFD700;">Soluciones</th> </tr> </thead> <tbody> <tr> <td style="background-color: red; width: 30px; height: 20px;"></td> <td style="background-color: yellow; width: 30px; height: 20px;"></td> <td style="background-color: orange; width: 30px; height: 20px;"></td> <td style="background-color: green; width: 30px; height: 20px;"></td> </tr> </tbody> </table>		Problema	Causas	Efectos	Soluciones		
Problema	Causas	Efectos	Soluciones					
En plenaria socializan los resultados y se promueve una reflexión y diálogo sobre los resultados.								

Fuente: Elaboración propia

PASO 2

Reforzamiento Medio Ambiente, Cambio Climático y Salud

El reforzamiento se desarrolla con el método de exposición apoyado por data display promoviendo el dialogo participativo. Se destaca problemas ambientales, escases del agua, deterioro ambiental, los desastres originados por el cambio climático, visualizando los problemas desde el nivel general, hasta la vivienda. Se identifica las causas y los efectos, también se relaciona los problemas de contaminación en la comunidad-vivienda-salud.



Durante el proceso se efectúa preguntas para promover la participación con una reflexión o comentario. Preferentemente se utiliza material con predominancia de ilustraciones que texto, para facilitar la comprensión del tema y así lograr la sensibilización en el plantel docente para el trabajo educativo con la aplicación del módulo “Educación en Agua, Saneamiento e Higiene Valores Basado en Valores Humanos y Enfocada Hacia Comportamientos Saludables”.

Para profundizar la sensibilización, se expone las diapositivas denominada “Carta del 2070” referida a los efectos por el manejo inadecuado del recurso agua.



ACTIVIDAD 2

Presentación de Opciones Técnicas de Agua y Saneamiento Sistemas Convencionales y No Convencionales

Esta actividad promueve información sobre opciones técnicas de servicios de agua y saneamiento tanto convencionales y no convencionales, como el baño ecológico que crea mucho interés en los participantes. En esta etapa los grupos objetivos con poder de decisión de la Unidad Educativa optan por una opción toman la decisión informada que puede ser la respuesta puede ser positiva o negativa, en la mayoría de los casos concluye en un Acuerdo entre Agua para el Pueblo-Unidad Educativa.

La presentación de las opciones técnicas de agua y saneamiento se realiza con prioridad a dos grupos objetivos: Director y plantel docente y Junta Escolar, actores que tienen competencias para la elección de las opciones técnicas.



Se ejecuta un taller por grupo objetivo señalado y el proceso metodológico es común.

Paso 1
Introducción

La implementación de cada taller requiere la coordinación y conciliación de fechas con el Director de la Unidad Educativa. Al inicio de cada actividad como parte de la promoción del Programa se explica sobre quién somos, enfoque y alcance, objetivo de la actividad y la mecánica de trabajo en el taller.

Paso 2
Presentación de las Opciones Técnicas

La presentación de las opciones técnicas en agua y saneamiento se desarrolla con el método de exposición, pero con la premisa de un diálogo participativo para generar preguntas e interés en los participantes. Se realiza con el apoyo de Data o con material visual preparado en cartulina. Se aborda los temas de sistemas convencionales y no convencionales con el siguiente contenido:



Opciones Técnicas Convencionales	Opciones Técnicas No Convencionales
Sistema de agua potable con red domiciliario	<ul style="list-style-type: none"> • Captación de agua de lluvia. • Distribución de agua por carro cisterna, • Sistema de agua alimentado por carro cisterna y torre hidroneumática
Alcantarillado Sanitario	<ul style="list-style-type: none"> • Letrina Pozo ciego • Letrina de Sello Hidráulico o baño con arrastre de agua • Baño ecológico

Para mostrar las diferencias en cada uno de las opciones técnicas se enfatiza en las características técnicas, los requisitos y las ventajas y desventajas. En el proceso se promueve un dialogo con preguntas para conocer sus opiniones y ampliar la información.

PASO 3
Expresión de la Demanda y Toma de Decisión



Momento de sensibilización, en el taller de la Junta Escolar se introduce una exposición breve y diálogo participativo en el tema de “Medio Ambiente, Cambio Climático visualizando los problemas ambientales, las causas y los efectos.

Sobre la base de información integral proporcionada a los grupos objetivos, se recurre a preguntas motivadoras para impulsar la expresión de demanda. Esto crea un espacio participativo donde fluyen opiniones y posiciones en el plantel docente. Igualmente este ambiente se genera en el grupo de la Junta Escolar.

Después de un intercambio de opiniones, cada grupo objetivo (plantel docente y Junta Escolar) concilian criterios por mayoría y toman una decisión consiente con la elección una opción técnica. En el grupo del plantel docente firma el Acta el Director de la Unidad Educativa y a nivel de la Junta Escolar el Presidente de esta organización.

PASO 4 ***Inspección Visual y Técnica a la Unidad Educativa***

Una vez definida la opción técnica en agua y saneamiento, el equipo técnico realiza la inspección visual y técnica in situ a la Unidad Educativa para valorar el espacio y la ubicación de la obra demostrativa. En esta etapa las ideas y sugerencias del Director se consideran y son valoradas por el equipo técnico para el diseño final de la obra.



ACTIVIDAD 3 **Presentación del Diseño Final de Opciones Técnicas del Programa para la Unidad Educativa y Contrapartes**

Resultado del proceso de trabajo ejecutado, en esta etapa se cuenta con el diseño final de la obra, el presupuesto general, los aportes de las contrapartes tanto de Agua para el Pueblo y la Unidad Educativa.



PASO 1 ***Presentación del Diseño Final y Contrapartes***

Esta actividad se realiza con participación del Director y miembros de la Junta Escolar, en quienes recaen el poder de decisión de aprobación tanto del diseño final de la obra demostrativa y definición de contrapartes, esta última en especial en la Junta Escolar-organización de padres de familia.

En este caso la presentación de contrapartes, se realiza bajo el principio de Responsabilidades y Obligaciones frente a la construcción de la Obra Demostrativa de agua y saneamiento tanto de WFP-Programa como de la Unidad Educativa.

La propuesta de contrapartes genera más interés, interrogantes y observaciones. Para facilitar la comprensión en este tema, lo más óptimo es contar con apoyo de materiales visuales (maquetas, carteles, etc.) y también con datos simplificados relativo al aporte local (No. de jornales/por padre, aporte en efectivo, aporte en especie, otros).

PASO 2 ***Definición de Aporte de Contrapartes***

En esta actividad es importante tener presente la información de la política financiera de Water For People, en la cual existen tres tipos de aportes para la construcción de la infraestructura:

- La institución-APP financia en efectivo el costo del proyecto.
- La Honorable Alcaldía Municipal (HAM) financia en efectivo o especie.

- Las familias financian en efectivo y en especie con mano de obra o material local.
- En obras demostrativas existe el cofinanciamiento entre la familia y el Programa-APP. Se propone ideas creativas para el aporte local a fin de evitar un impacto negativo en la definición final. Las aclaraciones a las preguntas se realizan con la mayor amplitud.

En caso de no definirse o aprobarse en esta etapa el aporte de contraparte local (Unidad Educativa) se recurre a la última instancia, es decir, a la asamblea general de padres y madres de familia y Junta Escolar, para lo cual se planifica la presentación de referencia.

ACTIVIDAD 4

Presentación del Diseño Final de Opciones Técnicas del Programa para la Unidad Educativa y Contrapartes

La asamblea general de padres de familia constituye la última instancia para la aprobación o rechazo del aporte de contraparte de la Unidad Educativa

PASO 1

Presentación del Diseño Final y Contrapartes en Asamblea General

Participan los padres de familia y la Junta Escolar de la Unidad Educativa, según la metodología como primer paso a manera de introducción se presenta las “Opciones Técnicas Convencionales y No Convencionales”, para que los padres y madres cuenten con la información necesaria para una toma de decisión consciente:

Luego se efectúa la presentación del diseño final de la obra de agua y saneamiento y los aportes de las contrapartes en base a un presupuesto general. Se propone ideas creativas para el aporte local (campañas para la recolección de botellas PET, piedras que pueden ser recolectados en la zona, etc.) a fin de aminorar una decisión final negativa. Las aclaraciones a las preguntas se realizan con la mayor amplitud en el marco de un diálogo.

Definición de la Contrapartes

En función de la decisión de los padres y madres de familia se procede:

- En caso de ser positivo el aporte de la Unidad Educativa, se da continuidad al proceso con la firma de un Acuerdo.
- Si existe desistimiento al aporte, la acción del Programa culmina con esta actividad.

PASO 2

Firma de Acuerdo Agua para el Pueblo-Unidad Educativa

Establecida las contrapartes y aprobado los términos para la construcción de la obra demostrativa, se firma el Acuerdo entre partes: Programa APP y la Unidad Educativa con participación de sus representantes (Director y Presidente Junta Escolar), en el mismo se especifica claramente las Obligaciones y Responsabilidades de ambas partes.

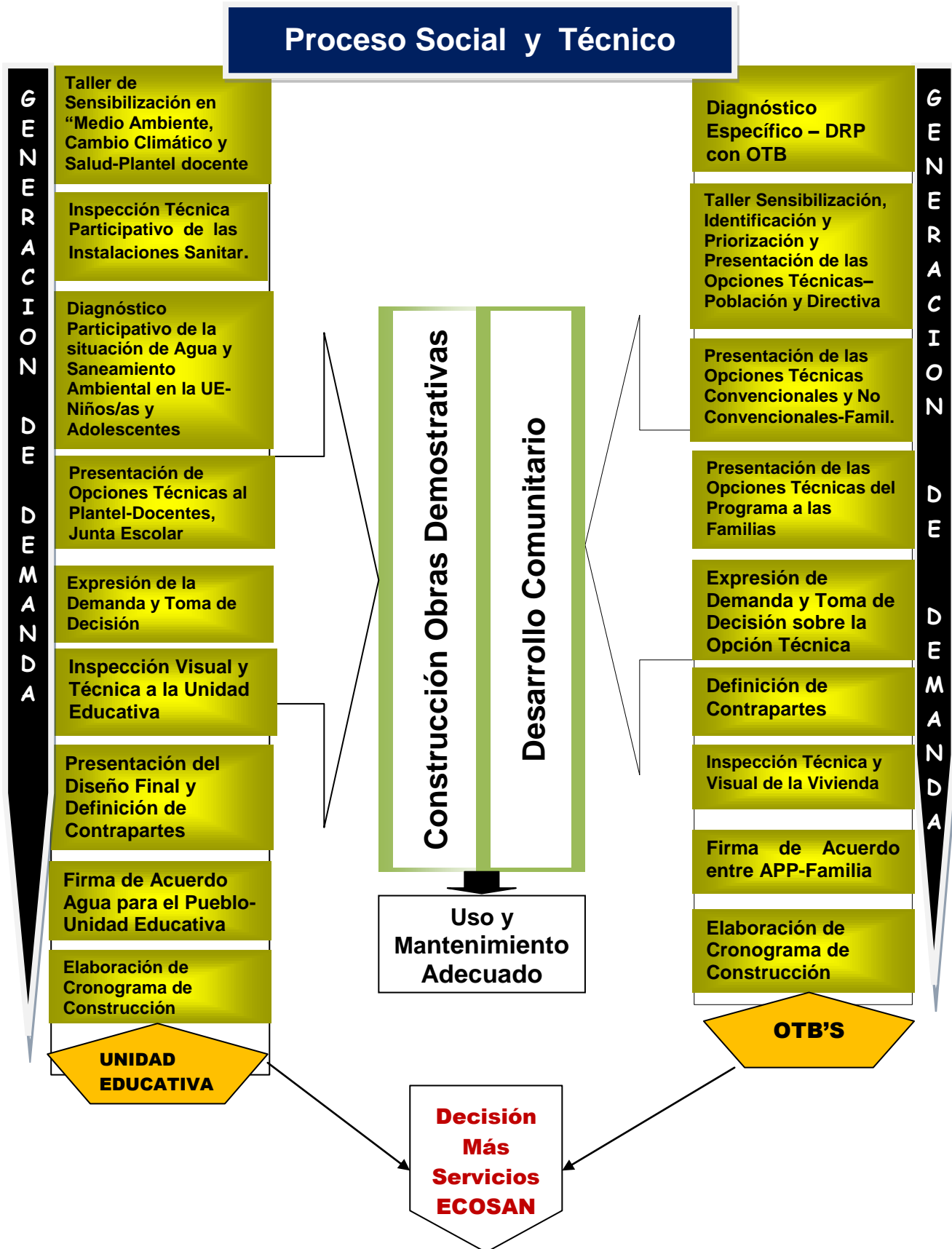
PASO 3

Elaboración de Cronograma de Construcción, Seguimiento y Asistencia Técnica

Después de la firma del Acuerdo, se coordina una reunión con el Director la Unidad Educativa y con el Presidente de la Junta Escolar para dar a conocer el cronograma de construcción, se

consensua y ajusta de manera participativa con los representantes. Se inicia la construcción y durante se realiza el seguimiento y la asistencia técnica el equipo técnico paralelamente se desarrolla el DESCOM.

GRÁFICO 1: ESTRATEGIA SOCIAL: PROMOCION Y GENERACION DE DEMANDA SUBCENTRAL LA MAICA



Monitoreo y Evaluación

El monitoreo es una herramienta de gestión que controla la marcha del Programa en la ejecución de sus diferentes componentes. Asegura el cumplimiento de lo planificado y la calidad de los resultados. Evalúa las actividades en el proceso e identifica los aciertos, los errores y las dificultades para introducir las medidas correctivas orientadas al logro de los resultados finales.

Esta etapa, es un repensar constante con una mirada crítica para valorar lo avanzado y emprender el reforzamiento en las áreas críticas identificadas en el accionar de los componentes. A nivel de las zonas, es un método óptimo para las visitas domiciliarias a las familias, escuelas para observar de manera objetiva los resultados en el proceso así como para el reforzamiento según prioridades.

El monitoreo posterior a la implementación del DESCOM, es una de las actividades importantes dentro del Programa se mantiene el seguimiento al efecto de las obras demostrativas y otras opciones de acceso a los servicios que van a ser implementadas.

La **evaluación** en el proceso está presente en el accionar de cada componente del Programa para determinar si la intervención produce resultados, se refuerza, se corrige o se genera nuevas estrategias para llegar a los objetivos trazados por el Programa.