

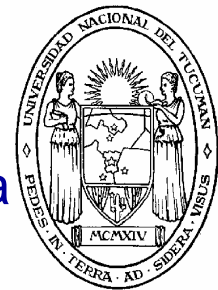
México 2006
IV Foro Mundial
del Agua

*Gender Mainstreaming and Water for Growth and Development:
Diversity as an Agent of Change*

**Las Mujeres y la Pluviometría de la cuenca alta
del Noroeste de la República Argentina**

Hebe Barber

Laboratorio de Construcciones Hidráulicas
Universidad Nacional de Tucumán - Argentina



Ciudad de México

20 de Marzo, 2006



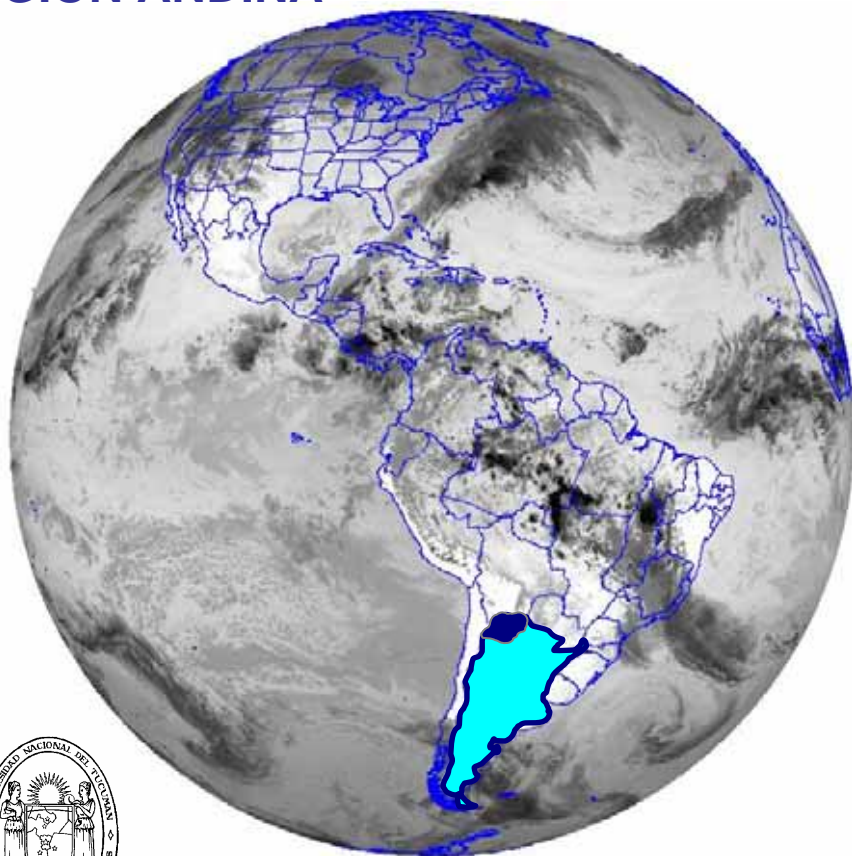
UBICACIÓN GEOGRAFICA

LATINOAMERICA

ARGENTINA

NOROESTE

REGION ANDINA



INDICADORES DE GENERO

Indicadores de Genero	Año	Mujer	Hombre	Total
Población mayor de 60 años (%)	2000	57	43	100
Esperanza de vida al nacer (años)	2000	78	71	74
Tasa de analfabetismo global (%)	2000	3	3	3
Tasa de asistencia escolar de la población urbana entre 13 y 19 años de edad (%)	1999	80	77	..
Jefes en el total de hogares urbanos (%)	1999	28	72	100
Incidencia de la pobreza según sexo del jefe de hogar, zona urbana (%)	1999	17	16	16
Tasa de desempleo urbano (%)	1999	15	13	14
Total ocupados urbanos (%)	1999	40	60	100
Ocupados urbanos en sectores de baja productividad (%)	1998	42	58	100

Fuente: CEPAL, Indicadores de Género, www.cepal.org. En el sitio se encuentra la totalidad de la información disponible con distinción de sexo.





LAS OBSERVADORAS PLUVIOMETRICAS DE LA ALTA CUENCA DEL NOROESTE ARGENTINO

La información pluviométrica (lluvia caída) permite conocer el comportamiento hidrológico - hidráulico de las cuencas y contribuye al inventario del recurso hídrico y su aprovechamiento.

El inventario de los recursos es la herramienta fundamental para la Gestión Integrada de los mismos, porque es imposible administrar lo que no se conoce.

Las y los observadoras/es pluviométricos registran las precipitaciones o lluvias caídas en una localidad o región durante un tiempo dado.

La medición se hace utilizando un pluviómetro (aparato destinado a medir la cantidad de agua caída en una precipitación, ya sea en forma de lluvia, nieve o granizo).



LAS OBSERVADORAS PLUVIOMETRICAS DE LA ALTA CUENCA DEL NOROESTE ARGENTINO

- **Este trabajo rescata la participación de la MUJER COYA en el inventario de los recursos hídricos.**
- **¿Por qué mujeres? Porque ellas son las que se quedan en las comunidades. Las que hacen frente al tiempo en esos parajes sobrenaturales donde es imprescindible admitir que Dios existe. El hombre se ha ido o va y viene, quedan los niños y los ancianos. Los ancianos no saben leer y los niños son pequeños aún para asumir esta responsabilidad.**
- **Mujeres del pueblo Coya como Idelfonza Gallardo en Colanzuli, Rufina Villalobos en San Francisco de Tuc Tuca y Martina Flores en Trigo Huaico probablemente no queden registradas en la historia, pero su anónimo y valiosísimo aporte permite inventariar el recurso hídrico para nuestro desarrollo.**





LOS ACCESOS



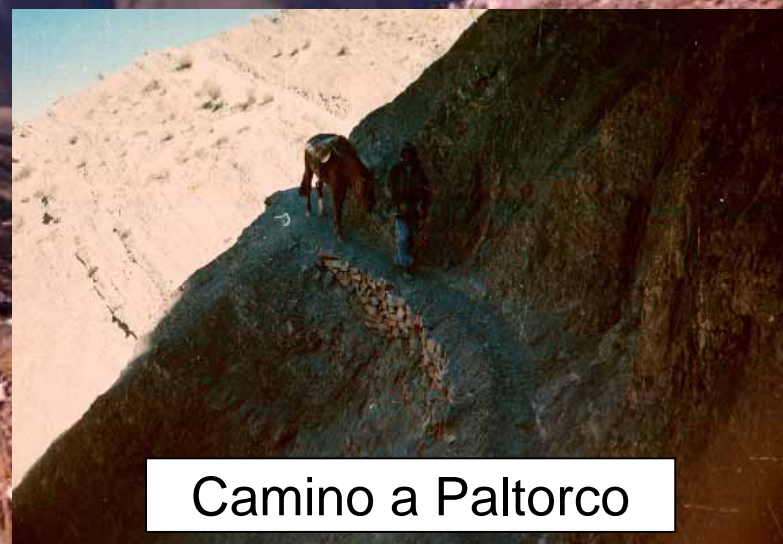
Camino a Nazareno



Camino a El Molino



Camino a Paltorco



Camino a Paltorco



Las Protagonistas

La observadora generalmente vive con sus hijos y cría ovejas y chivos. Allí no hay nadie más que ella y su familia.

Desde hace mas de 12 años registran las precipitaciones en la Alta Cuenca.

Estas mujeres, como la mayoría de las observadoras de la alta cuenca, “heredaron” el trabajo, precisamente porque: *“las mujeres son las que se quedan”*.





Las Protagonistas

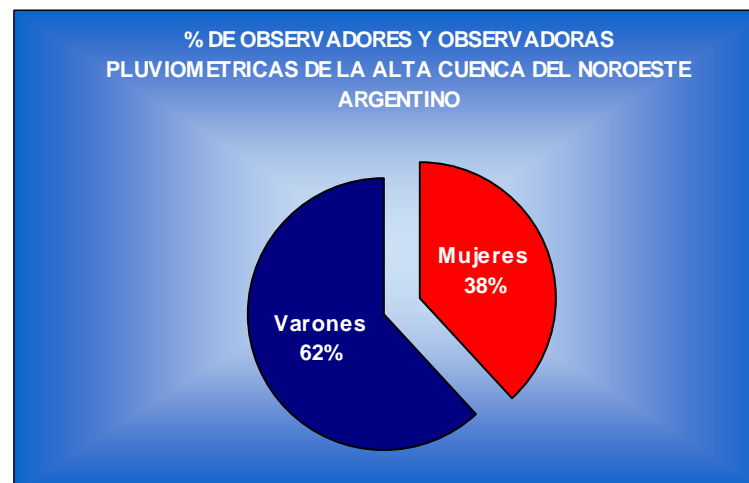
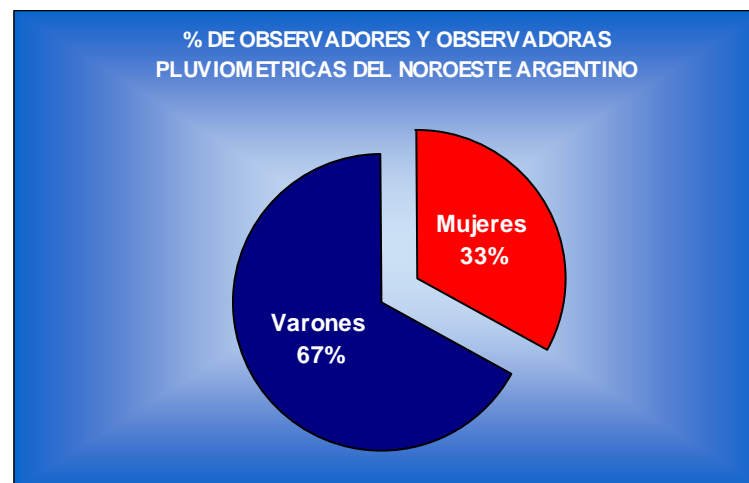




LOS PORCENTAJES

OBSERVADORAS PLUVIOMETRICAS

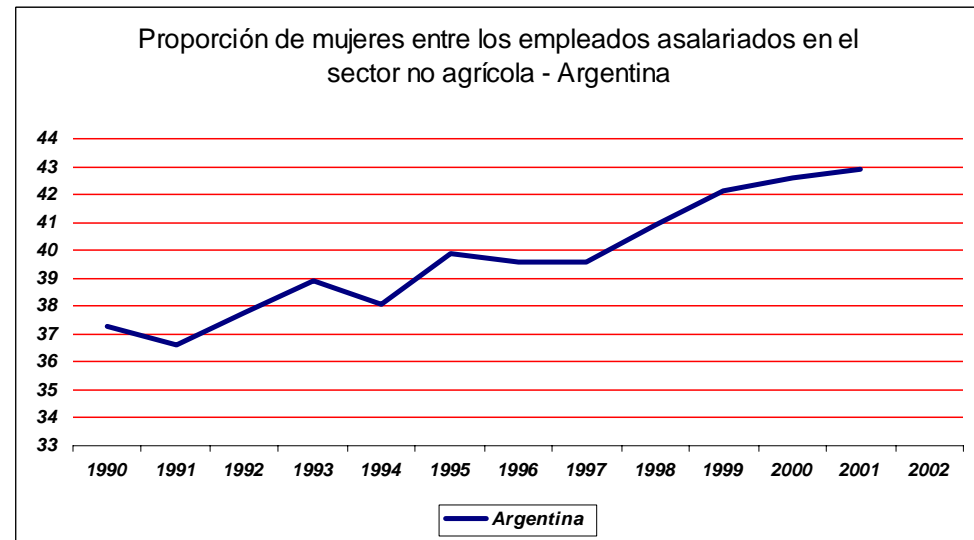
- En números, estas mujeres representan el 38% de los observadores y las observadoras de la alta cuenca.
- Representan el 33 % de los observadores y las observadoras pluviométricas del sistema hidrometeorológico nacional del noroeste.
- Los salarios tanto para hombres como para mujeres son idénticos.





LOS PORCENTAJES

En el sector hidrométrico del Noroeste de la Republica Argentina los responsables de la operación y mantenimiento de la red hidrometeorológica, manifiestan preferir a las mujeres más que a los hombres.



Proporción de mujeres entre los empleados asalariados en el sector no agrícola (OIT)

Año	1990	1991	1992	1993	1994	1995	1996	1997	1998	1999	2000	2001	2002
Argentina	37.3	36.6	37.8	38.9	38.1	39.9	39.6	39.6	40.9	42.1	42.6	42.9	

Fuente: <http://millenniumindicators.un.org>

No obstante estas “preferencias”, las mismas no se ven reflejadas en los porcentuales de contrataciones de los últimos años, en donde a pesar de ser creciente, este crecimiento no conserva una tendencia sostenida y esta muy lejos de ser equitativo.



CONCLUSIONES

- **No siempre se identifica claramente la participación de la mujer en todos los aspectos de la Gestión del Agua y en este caso, como en muchos otros la mujer aparece nuevamente invisible.**
- **Es significativa la capacidad de estas mujeres de apropiarse de la tecnología y la responsabilidad y el cariño con el que asumen sus roles laborales.**
- **Si bien se identifica la importante participación de la mujer en la valoración de los recursos hídricos, esta participación no impacta en su medio de vida, ya que al tratarse de un trabajo de bajo insumo de tiempo los salarios no son significativos.**



México 2006
IV Foro Mundial
del Agua



Marzo 16 al 22



Nuestro compromiso es que el agua llegue a estar en boca del mundo



antes de que sea demasiado tarde.



Acciones locales para un reto global

www.worldwaterforum4.org.mx

Muchas Gracias

